

COMPTE RENDU DE LA SOIRÉE D'INFORMATION ET D'ÉCHANGES

Projet Opémiska

21 octobre 2025

Présenté à XXIX Metal Corp.



TABLE DES MATIÈRES

SOMMAIRE.....	2
1. Mise en contexte	3
2. Déroulement de la rencontre	3
Vision et démarche :	3
Projet Opémiska – Projet, retombées et impacts :	3
3. Questions et commentaires de la part de l’audience.....	4
Annexe 1 – présentation utilisée lors de la soirée.....	10



SOMMAIRE

Date et heure	21 octobre 2025 de 19 h 00 à 21 h 30
Lieu	Salle communautaire de Chapais
Participants	Environ 60 participants
Objectifs réalisés	<ul style="list-style-type: none"> › Informer de la proposition de démarche de préconsultation › Présenter une mise à jour du projet, l'échéancier préliminaire, les impacts et les retombées économiques potentielles › Recueillir les questions, commentaires et préoccupations des citoyens en vue des rencontres thématiques › Développer les bases d'une collaboration durable
Représentants XXIX	<ul style="list-style-type: none"> › Guy Le Bel › Denis McNichols › Andrew Stewart › Marcelino Jobin › Stephen Stewart › Ahcene Gaoui › André Bouchard
Transfert Environnement et Société	<ul style="list-style-type: none"> › Mathieu Gilbert, Facilitateur › Véronique Yelle, Prise de notes et coordination
Actions de suivi et engagements pris lors de l'évènement	<ul style="list-style-type: none"> › Vérifier si les anciens résidus miniers peuvent être valorisés par le projet. › Traiter le sujet de l'eau potable lors des ateliers de la prochaine année › Réfléchir à la sélection des travailleurs de la mine qui viennent de Chapais, afin de ne pas désavantager les entreprises existantes de la ville. › Évaluer la possibilité d'effectuer le transport du concentré par train. › Consulter et tenir informée la population des sujets qui seront traités lors des ateliers de la prochaine année. › Évaluer les différentes possibilités pour le tracé de la voie de contournement et prendre en compte leurs impacts sur les commerces qui dépendent de la circulation dans la ville – le traiter durant les ateliers. › Tenir les gens informés au sujet de la 3^e fosse et des développements potentiels. › Évaluer la possibilité de retirer le mur écran à la fin des opérations pour que la population puisse bénéficier de la présence du lac créé par la fosse. › Vérifier si les cendres de l'usine de cogénération pourront être étendues avec les résidus pour en débarrasser la ville. › Rencontrer les communautés autochtones concernées par le projet.



1. MISE EN CONTEXTE

Ce document n'est pas un verbatim, il vise à rapporter le plus fidèlement possible les principaux éléments qui ressortent des échanges tenus. Il a pour objectif de refléter les questionnements, commentaires et préoccupations soulevés lors de la rencontre. Ces éléments ont été regroupés par thématique et sont résumés à titre indicatif. Le contenu de ce compte rendu ne peut être considéré comme les paroles textuelles (citations) de XXIX ou des personnes qui ont participé à la rencontre. La vulgarisation scientifique, la transparence et la rigueur sont les principes qui ont guidé l'élaboration du document.

2. DÉROULEMENT DE LA RENCONTRE

M. Mathieu Gilbert de Transfert Environnement et Société (ci-après Transfert) et facilitateur de l'activité, a ouvert la rencontre en présentant la firme, sa collègue Véronique Yelle et leurs rôles respectifs pour la facilitation de la soirée. Il a ensuite présenté les règles de fonctionnement pour la rencontre avant de céder la parole à M. Guy Le Bel, président et directeur général de la société XXIX Metal Corp.

M. Le Bel a ensuite présenté les éléments la démarche de participation publique proposée et a dévoilé les grandes lignes du projet de XXIX dont voici les faits saillants¹ :

Vision et démarche :

M. Le Bel indique que XXIX souhaite adopter une posture innovante et souligne à plusieurs reprises l'importance de la collaboration de la communauté pour pouvoir réaliser ce projet. Pour cette raison, il annonce qu'un processus de préconsultation volontaire au cours des prochaines mois afin d'intégrer les préoccupations citoyennes à la préparation du projet. Il confirme qu'une démarche parallèle avec les Premières Nations concernées sera mise en œuvre.

Projet Opémiska – Projet, retombées et impacts :

M. Le Bel rappelle qu'une étude économique préliminaire sert à estimer la rentabilité d'un projet, tout en précisant que plusieurs ajustements sont à prévoir. Le projet, tel que présenté, pourrait générer environ 450 emplois directs et plusieurs emplois indirects sur 17 ans, répartis en quatre phases.

XXIX souhaite maximiser les retombées à Chapais, notamment en encourageant les employés à s'y installer avec leur famille. Il insiste aussi pour que l'atténuation des impacts soit intégrée à la démarche collaborative, en particulier pour la relocalisation des résidences et la gestion des nuisances (bruit, poussière, etc.).

À la suite de sa présentation, M. Gilbert a lancé la période de questions. Les préoccupations soulevées ont été consignées et serviront de base aux rencontres thématiques prévues en 2026-2027.

¹ La présentation intégrale est disponible en annexe du présent compte rendu.



3. QUESTIONS ET COMMENTAIRES DE LA PART DE L'AUDIENCE

Les questions et réponses sont regroupés par thème et non dans l'ordre exact où elles ont été discutées pendant la période d'échanges. Elles ont également été reformulées pour en faciliter la lecture et la documentation.

QUESTIONS OU COMMENTAIRES	RÉPONSES
INTERVENTION 1 – Ancien parc à résidus miniers	
<p>Que se passera-t-il avec le vieux parc à résidus miniers, allez-vous reprocéder son contenu pour récupérer les métaux restants ?</p>	<p>Pour le moment, ça ne fait pas partie du projet, car si on touche aux anciens résidus, XXIX en deviendra responsable. Il est prévu qu'on mette du mort-terrain sur le dessus.</p> <p>Toutefois, quand la mine sera en construction, on pourrait s'y intéresser. On va vérifier qu'il n'y a pas de gisement en dessous. Si les anciens résidus ont une valeur, on va les valoriser.</p>
INTERVENTION 2 – Prise d'eau et impact sur l'eau potable de la ville	
<p>L'usine va avoir besoin d'eau pour son procédé de flottaison. Puisqu'elle sera dans les limites de la ville, que se passera-t-il quand il n'y aura plus d'eau dans les puits sur le site ?</p> <ul style="list-style-type: none"> - Allez-vous prendre l'eau potable de la ville, comme l'usine de cogénération? 	<p>Le secteur de Chapais est positif en eau, ce qui veut dire qu'il en tombe plus qu'il s'en s'évapore. Il est possible de recirculer l'eau du procédé et dans ces cas, la perte est d'environ 9%, ce qui représente la portion d'eau qui va rester dans le concentré. L'eau de pluie qui tombera sur le site sera récupérée et traitée avant d'être retournée dans l'environnement. L'eau souterraine des anciennes galeries pourra aussi être utilisée pour le procédé.</p>
<p>Si vous prenez de l'eau à l'ancienne prise d'eau potable de la ville, le chemin est déjà fait, l'hydro est déjà passée aussi, pour prendre l'eau de la Presqu'île.</p> <p>Il y a longtemps que la ville aurait dû faire construire une usine de traitement des eaux.</p>	<p>À ce moment-ci du projet, qui est très préliminaire, nous n'avons pas ce niveau de détail. C'est un sujet d'intérêt, donc ce serait vraiment pertinent que ce soit abordé aux ateliers qui auront lieu dans le courant de l'année pour bonifier le projet.</p>



INTERVENTION 3 – Impact sur les entreprises par l’embauche de la MO locale	
<p>Au niveau de l’apport de la main d’œuvre pour combler les 450 emplois anticipés, vous dites vouloir des familles. Ça va prendre des infrastructures pour les accueillir.</p> <ul style="list-style-type: none"> - Quelle est la progression de l’arrivée des travailleurs ? - Comment pouvez-vous rassurer les entrepreneurs de Chapais que vous ne prendrez pas leurs employés? On serait en difficulté si ça arrivait. 	<p>Sur les 450 emplois, on pense qu’il pourrait y avoir des gens de la région aussi, en plus de Chapais, mais on croit qu’il y aurait peut-être environ 200 nouvelles familles qui pourraient venir s’installer ici.</p> <p>On nous demande d’embaucher local. Comme nos emplois seraient bien rémunérés, les salaires seraient en compétition avec les emplois des entreprises autour. Donc, oui, la mine pourrait avoir un impact sur les entreprises locales en ce qui concerne la main d’œuvre, il nous faudra travailler sur les solutions pour la sélection.</p>
INTERVENTION 4 – Impact sonore	
<p>Est-ce que ça va être bruyant pour les gens du bas de la ville?</p>	<p>Si le projet va de l’avant, on va devoir déplacer la route 113, donc la circulation lourde serait détournée. Ce serait plus silencieux en ville.</p> <p>Au début de l’opération, ce serait plus bruyant, mais à mesure que la fosse progresserait, ce serait moins fort.</p> <p>Si nous pouvons utiliser des véhicules électriques nous le ferons. Ça enlève une source de bruit. Pour l’instant, le modèle électrique de 140 tonnes n’existe pas encore, mais ça devrait être disponible dans les prochaines années.</p> <p>Aussi nous construirions un mur écran, à 150 m de la mine.</p> <p>Finalement, les installations bruyantes seraient à 2 km de la ville, mais à l’intérieure des limites de la municipalité pour des raisons d’impôt foncier.</p>
INTERVENTION 5 – Retombées économiques	
<p>Quelles seront les retombées économiques pour la ville de Chapais ?</p> <ul style="list-style-type: none"> - Est-ce que ça pourrait nous donner une baisse de taxes ? 	<p>Les coûts d’opération estimés sont de 150 M\$ à 80 M\$ par an en dépenses d’opérations, en fonction de l’évolution du projet. Nous estimons que 30% resterait dans la région.</p> <p>C’est la même chose pour l’investissement initial de 600 M\$.</p> <p>De plus, on paierait de l’impôt foncier à la ville. En ce qui concerne la baisse de taxes, c’est à la mairie de voir.</p>



INTERVENTION 6 – Transport par train	
<p>On a déjà entendu parler d'un projet de chemin de fer dont aurait besoin la mine (différent promoteur). Est-ce encore dans les cartons?</p>	<p>Dans l'étude économique préliminaire que nous avons faite et qui sera publiée dans 45 jours, notre hypothèse est que ce sont des camions qui transportent le concentré à Rouyn.</p> <p>Par contre, nous préférerions ne pas mettre de camions de concentré sur la route à raison de 6-8 camions par jour. Personne ne veut ça pour l'analyse de risque. La voie ferrée qui se rend au site ou une desserte construite à Chapais, serait la meilleure alternative. On pourrait l'envoyer partout dans le monde. Notre préférence serait de transporter le concentré par train.</p>
<p>Est-ce que ça veut dire que le Mont Springer ne sera plus accessible pour l'escalade?</p> <ul style="list-style-type: none"> - Est-ce que du Mont Springer on va juste voir votre montagne de résidus ? 	<p>On ne touche pas au Mont Springer. On en reste loin. Toutefois, notre pile de résidus serait aussi haute que le Mont Springer.</p> <p>Pour la vue sur la pile, ça dépendra où vous regarderez.</p>
INTERVENTION 7 – Mur écran	
<p>La ligne verte que vous avez montrée (mur écran), qui fait la démarcation entre la ville et la mine, ça va être tracé quand ?</p>	<p>Dès le début du projet, on mettrait un mur écran à l'ouest de manière temporaire pour les premières 7-8 premières années.</p>
<p>Y aura-t-il une digue? (<i>Un mur vert</i>)</p>	<p>C'est un mur qu'on construirait au moment où on opèrerait la mine, mais qu'on pourrait enlever lors de la fin des activités de la mine. La fosse deviendrait un lac et le mur pourrait être réhabilité. Il n'y aura plus de raison d'être pour un mur de 50 pieds de haut.</p>
INTERVENTION 8 – Sujets des ateliers	
<p>Est-ce que la liste sujets des ateliers qui auront lieu dans le courant de l'année est déjà établie?</p>	<p>Non, il n'y a rien de décidé. On prévoit en tenir au moins trois, et les sujets seront ceux qui vous intéressent. On s'attend à avoir un atelier sur les maisons (<i>relocalisation</i>), mais les autres sujets, on est ouverts. On veut se parler et on ne force pas les sujets. On va préciser au début de l'année 2026.</p>



	<i>Précisions par Mathieu Gilbert : Nous allons également recueillir les sujets d'intérêts mentionnés ce soir et lors des portes ouvertes de demain.</i>
INTERVENTION 9 – Voie de contournement	
<p>Vous avez mentionné le contournement de la 113. Ça pourrait avoir un impact important pour les commerces. Plusieurs commerces ont fermé à Malartic.</p> <p><i>Correction : Suite à la rencontre, cette information a été validée et il a été confirmé que la voie avait été déviée, mais qu'elle passait toujours à Malartic.</i></p>	<p>Le moment de réaliser tout ça doit être regardé attentivement. La fosse nécessite que la 113 soit détournée. Pour le tracé, nous avons pris celui proposé par la ville dans son plan directeur, mais ce n'est pas une planification finale, des consultations devront avoir lieu à ce sujet.</p> <p>Pour les commerces entre la 1^{re} et la 3^e qui dépendent du trafic, il faudrait savoir quelle est la quantité de clients en transit et ce qu'ils achètent. Est-ce que les camionneurs achètent ou pas? Nous devons le savoir pour pouvoir en discuter.</p>
<p>Plusieurs camionneurs arrêtent ou dînent à l'épicerie, ou aussi au restaurant l'Hexagone. C'est beaucoup de personnes pour les commerces.</p>	<p>On va en discuter, on va le prendre comme sujet d'intérêt pour s'assurer que ce soit couvert.</p>
<p>Est-il possible de voir le tracé de la voie de contournement de la ville?</p>	<p>C'est vraiment très préliminaire pour le moment. Marcelino le montre à l'écran, (<i>murmures dans la salle</i>).</p> <p>M. Maire va le dire, c'est préliminaire, il n'y a pas encore eu de consultations.</p> <p>On va le mettre l'importance du tracé pour les gens de la ville dans les sujets d'intérêts pour plus tard.</p>
<p>La voie de contournement, c'est au départ du projet ou après ?</p>	<p>C'est presque en partant.</p>
<p>En saison haute, ça va faire mal aux commerces, beaucoup de gens arrêtent.</p>	<p>C'est noté comme sujet de préoccupation.</p>
INTERVENTION 10 – Fosses et réhabilitation	
<p>Combien vous évaluez la longueur de la fosse un coup terminée ?</p>	<p>Les dimensions seraient de 1.7 km par 850 m. (<i>Utilisation diapositive de la présentation PPT</i>)</p>



<p>En quoi consistera la réhabilitation?</p>	<p>Quand la fosse Perry serait complétée, le stérile retournerait remplir la fosse Perry. Après avoir fini la fosse Springer, on pourrait mettre les stériles au fond et la fosse se remplirait d'eau.</p>
<p>M. Beaudry avait parlé d'un 3^e site pour une fosse lors de la présentation précédente. Est-ce encore dans les plans ?</p>	<p>En ce moment, nous menons une campagne de forage jusqu'aux Fêtes. On a une foreuse à l'ancien projet Cook. C'est un ancien projet aurifère, et les anciens opérateurs du site ont laissé du minerai entre les couches.</p> <p>On étudie la possibilité d'ajouter cette 3^e fosse au projet, mais, c'est trop spéculatif en ce moment. Si ça devient crédible, on va vous en parler. Il faudra attendre encore 3 ans avant de savoir.</p>
<p>Certains citoyens ont peur que vous laissiez des trous un peu partout, que vous partiez et que vous laissiez ça tout ouvert. La loi a changé, les mines ce n'est plus comme c'était, vous êtes obligés de remettre en état.</p> <p>On voudrait rester comme on est là, mais la situation économique est inquiétante. Je dis chapeau l'avancement. Je suis un ancien mineur, je pousse par en avant.</p>	<p>On ne se sauvera pas, mais pour être transparent, une portion de la fosse restera un trou ouvert. Les stériles seraient à 3 km au nord, sur une membrane, avec les résidus miniers en pâtes. Le site serait reboisé, la fosse Perry remplie avec du stérile et la fosse Springer pourrait devenir un lac.</p> <p>La fosse sera un trou encore plus gros que l'ancien puits qui est resté de l'ancienne mine. On va être honnête et transparent. La grosse fosse se remplirait d'eau et deviendrait un lac éventuellement après l'arrêt des opérations.</p>
<p>On pourrait ensemercer après !</p>	<p><i>(rires)</i></p>
<p>Est-ce que votre projet se compare à celui de Malartic en termes de grosseur ?</p>	<p>Merci de la question, nous avons prévu une image pour cette question.</p> <p><i>(Montre la superposition avec une diapositive qui était gardée pour la période d'échanges. Elle démontre que le projet est beaucoup plus petit que Malartic. Les gens semblent soulagés.)</i></p>
<p>INTERVENTION 11 – Acceptabilité sociale</p>	
<p>Vous avez dit que c'est la population va décider. Est-ce qu'on va faire un référendum ?</p>	<p>On va vouloir avoir une licence sociale, mais si on ne peut pas trouver de compromis après nos échanges, on ne vous forcera pas.</p> <p>Ce n'est pas la compagnie qui va décider s'il y a un référendum ou pas. Ça revient à la municipalité.</p>



INTERVENTION 12 – Digue et résidus miniers	
Va-t-il arriver la même chose qu'il y a 15 ans, lorsque la digue a cédé?	Nos résidus ne seraient pas liquides derrière une digue. Ils seraient filtrés, mis dans un camion, étalés avec le stérile par couche. Ça fait des résidus solides et l'eau serait récupérée et filtrée. C'est la nouvelle manière de faire, c'est plus sécuritaire.
INTERVENTION 13 – Cendres de l'usine de cogénération	
Allez-vous être capables d'enlever le tas de cendres de l'usine de cogénération ?	C'est une des premières choses que nous a demandé le maire. Si le MELCCFP le permet, on le fera. Ce n'est pas dans le projet maintenant, parce qu'on est à une étape plus préliminaire. Quand on va arriver à cette étape, on va le demander au MELCCFP, et si on peut vous en débarrasser, on va le faire. Mais c'est dans 15 ans!
Est-ce que Oujé-Bougoumou va accepter que vous étendiez les cendres sur leur territoire?	On va devoir rencontrer les communautés crie, ça fait partie des discussions à avoir. On va probablement devoir les dédommager.
INTERVENTION 14 – Opérations/Exploitation	
Vous avez mentionné que ce seront 17 ans d'opérations ?	Oui, pour 12 500 tonnes de minerais par jour. Ce qui équivaut environ 65 000 tonnes de roches minées par jour.
Est-ce que vous allez extraire juste de l'or, ou plusieurs métaux?	C'est du cuivre à 70% et de l'or et de l'argent pour le 30% restant. Tout dépendra du prix de l'or.



ANNEXE 1 – PRÉSENTATION UTILISÉE LORS DE LA SOIRÉE



1

AVIS DE NON-RESPONSABILITÉ CONCERNANT LES ÉNONCÉS PROSPECTIFS

NOUS EXPLORONS DES ACTIVITÉS D'EXPLORATION ET DE DÉVELOPPEMENT MINÉRAUX. CELA COMPORTE DES RISQUES INTRINÈQUES, ET TOUS LES INVESTISSEURS DOIVENT EN ÊTRE TRÈS CONSCIENTS.

Le lecteur est avisé que l'évaluation économique préliminaire résumée dans cette présentation ne vise qu'à fournir un aperçu initial et global du potentiel économique d'Opemiska. Le plan minier et le modèle économique de l'EEP reposent sur de nombreuses hypothèses et utilisent des ressources minérales présumées. Ces ressources sont considérées comme trop spéculatives pour être utilisées dans une analyse économique, sauf dans les cas prévus par le Règlement 43-101 pour les études d'EEP. Rien ne garantit que les ressources minérales présumées puissent être converties en ressources minérales indiquées ou mesurées, et par conséquent, rien ne garantit que les paramètres économiques du projet décrits ici seront atteints. XXIX pourrait être admissible au crédit d'impôt à l'investissement dans la fabrication de technologies propres. Cette loi a été promulguée le 20 juin 2024. Rien ne garantit que la Société pourra accéder au CIL-CTM.

Cette présentation contient des énoncés prospectifs. Tous les énoncés, autres que les faits historiques, qui traitent d'activités, d'événements ou de développements que XXIX Corp. croit, prévoit ou anticipe se produiront ou pourraient se produire à l'avenir (y compris, sans s'y limiter, les énoncés concernant l'estimation des ressources minérales, les résultats d'exploration, la minéralisation potentielle, les ressources minérales potentielles et les réserves minérales) sont des énoncés prospectifs. Ces énoncés prospectifs sont généralement identifiables par l'emploi des termes « pouvoir », « devoir », « continuer », « s'attendre à », « anticiper », « estimer », « croire », « avoir l'intention de », « planifier » ou « projeter », ou la forme négative de ces termes ou d'autres variantes de ces termes ou une terminologie comparable. Les énoncés prospectifs sont soumis à un certain nombre de risques et d'incertitudes, dont beaucoup échappent à la maîtrise ou à la prévision de XXIX Corp., et qui pourraient entraîner un écart significatif entre les résultats réels du projet et ceux évoqués dans les énoncés prospectifs. Les facteurs susceptibles d'entraîner un écart important entre les résultats ou événements réels et les attentes actuelles comprennent, sans s'y limiter, l'incapacité d'établir une estimation des ressources minérales, la possibilité que les résultats d'exploration futurs ne correspondent pas aux attentes de XXIX Corp., l'évolution des marchés mondiaux du cuivre et de l'or et d'autres risques communiqués aux autorités canadiennes en valeurs mobilières. Tout énoncé prospectif n'est valable qu'à la date de sa formulation et, sauf si les lois sur les valeurs mobilières applicables l'exigent, XXIX Corp. décline toute intention ou obligation de le mettre à jour.

MISE EN GARDE CONCERNANT LES RESSOURCES HISTORIQUES

Le lecteur est averti que XXIX Corp. n'a entrepris aucune étude indépendante sur les dimensions, la quantité ou la teneur de la minéralisation mentionnée ci-dessus ; par conséquent, ces données historiques ne doivent pas être considérées comme fiables. XXIX Corp. considère ces données historiques comme une indication conceptuelle de la taille et de la teneur potentielles des gisements de la région, et ces données sont pertinentes pour les efforts d'exploration en cours. Compte tenu de la date d'estimation des ressources et des différences de prix des métaux et de coûts d'exploitation en vigueur à cette époque par rapport à aujourd'hui, XXIX Corp. ne considère pas les ressources comme conformes aux exigences du Règlement 43-101. XXIX Corp. ne traite aucune des ressources historiques comme des ressources minérales actuelles ni comme des réserves minérales.

Les informations techniques contenues dans cette présentation de XXIX Corp. ont été revues et approuvées par Denis McNichols, géologue, vice-président Exploration de XXIX Corp., personne qualifiée au sens du Règlement 43-101 sur l'information concernant les projets miniers. Sauf indication contraire, tous les chiffres sont en \$CA.

*Remarque sur les cibles d'exploration conceptuelles : Le tonnage et la teneur potentiels de ces cibles sont de nature conceptuelle. Les travaux d'exploration ont été insuffisants pour les définir comme des ressources minérales, et il est incertain que des travaux d'exploration supplémentaires permettront de les définir comme telles. XXIX Corp. considère ces cibles uniquement comme une indication de la présence de minéralisation sur la propriété et du potentiel de celle-ci à abriter un gisement rentable à l'heure actuelle. XXIX Corp. déconseille de considérer ces cibles comme des ressources minérales.



2

RÈGLES POUR UNE RENCONTRE RÉUSSIE



Des échanges respectueux
Esprit d'ouverture



Temps de parole partagé



Discussion ouverte et transparente
Sur les idées et non les personnes



Toutes les idées et les questions sont bonnes



1

3

NOTRE ÉQUIPE À CHAPAIS



Guy Le Bel
Président et chef de la direction



Ahcene Gaoui
Géologue de projets



Denis McNichols
Vice-président exploration



Charles Beaudry
Directeur



Marcelino Jobin
Relations avec le milieu



Andre Bouchard
Geology Technician



2

4

NOTRE VISION DU DÉVELOPPEMENT ET NOS ENGAGEMENTS



Notre vision

Collaborer avec toutes les parties pour faire passer Opémiska à sa prochaine phase de développement : *l'étude de pré faisabilité*

Au cœur de nos engagements

1. Les décisions importantes seront précédées d'un processus de dialogue avec les communautés et/ou les personnes concernées
2. Nous souhaitons inclure la communauté dans l'élaboration du projet dès le départ pour maximiser les retombées positives et limiter les impacts à Chapais



4

5

OBJECTIFS DE LA RENCONTRE



- Présenter notre proposition de démarche de préconsultation
- Offrir une mise à jour sur le projet minier
 - Échéancier préliminaire
 - Retombées socioéconomiques et les impacts potentiels
- Vous écouter et vous entendre afin de pouvoir développer les bases d'une collaboration durable



3

6

ÉTUDE ÉCONOMIQUE PRÉLIMINAIRE (EEP/PEA)



Qu'est-ce que c'est?

- Première étape d'évaluation d'un projet minier
- Sert à estimer la faisabilité technique et économique du projet
- C'est un scénario parmi plusieurs possibilités

Qu'est-ce que ce n'est pas?

- Une EEP **N'EST PAS** une définition finale du projet et elle **n'apporte pas** toutes les réponses

À retenir :

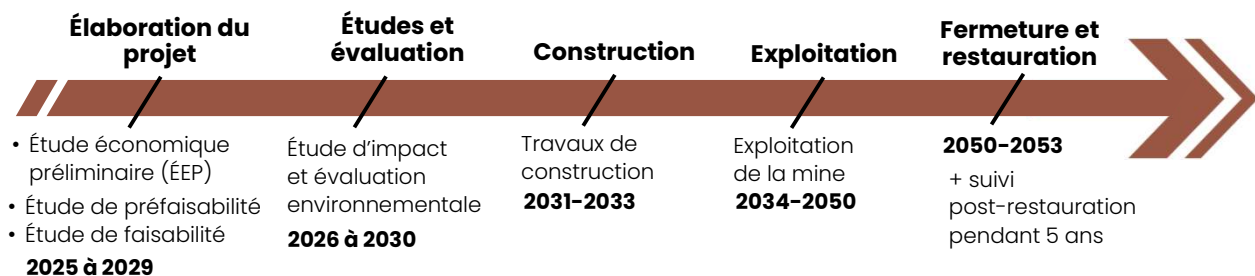
- Plusieurs analyses sont encore en cours et plusieurs études restent à faire



5

7

LE CYCLE DE VIE D'UN PROJET MINIER



6

8

LA DÉMARCHE PARTICIPATIVE PROPOSÉE

Préconsultations

9

DÉMARCHE PARTICIPATIVE – À CE JOUR

1. Rencontre publique d'information et d'échanges en février 2024

2. Table Ville-Mine Opémiska (TVM)

Objectif : Créer un espace d'échange régulier et transparent entre la ville de Chapais et l'entreprise

Réalisations de la TVM:

- 5 rencontres (Faits-saillants sur le site Web de Chapais)
- Outil de suivi des engagements
- Politique d'achat local
- Procédure de gestion des préoccupations et des plaintes

3. Rencontres d'information et d'échanges – *aujourd'hui!*

10

DÉMARCHE PARTICIPATIVE – PROPOSITION



Préconsultation pour le projet Opémiska

1. Tenir un café-citoyen pour échanger directement avec vous – *demain*
2. Ateliers thématiques avant l'étude de pré faisabilité (Période de 12-18 mois)
 - o 3 rencontres sur des thèmes précis à considérer pour l'élaboration du projet
 - o Travailler en collaboration pour identifier les enjeux et trouver des solutions
3. Former un comité citoyen pour suivre et participer à l'évolution du projet
4. Déployer une démarche auprès des communautés autochtones concernées en parallèle



9

11



LE PROJET OPÉMISKA

Étapes de développement et scénario préliminaire

12

CONTEXTE HISTORIQUE



Falconbridge Copper: 1953 - 1991



Production souterraine historique

La majorité des travailleurs vivaient à Chapais.



- La mine Springer a donné naissance à la ville de Chapais
- Pendant presque 40 ans, la division Opémiska a produit beaucoup de cuivre, crée de bons emplois et contribué au bien être de nombreuses familles
- Le cuivre est de nouveau stratégique
- Le projet a le potentiel de revitaliser la région

12

13

LE PROJET OPÉMISKA



Opémiska

- Une étude économique préliminaire positive
- Un gisement estimé à 1,5 milliard de livres de cuivre, l'un des projets à plus haute teneur au Canada
- Un métal clé des stratégies québécoise et canadienne des minéraux critiques et stratégiques
- Investissements directs de plus de 3,6 milliards de dollars sur 20 ans



0 km 10 km

Oujé-Bougoumou

Chibougamau

Chapais

- **600 millions de dollars pour la construction** des infrastructures
- **Minimum 80 millions** de dollars par an pour l'exploitation du projet Opémiska pendant 17 ans.

14

PRINCIPAUX RÉSULTATS DE L' ÉÉP : FOCUS SUR CHAPAIS

L'ÉÉP s'est concentrée sur la maximisation des retombées économiques locales et les principales préoccupations exprimées par la ville.

Exigences	Statut
Longue durée de vie de la mine	✓
Usine de traitement dans les limites de la ville	✓
Pas de digues à résidus ou des résidus liquides	✓
Résidus éloignés des résidences	✓
Diminution de l'impact sur les habitations	Projet par phases

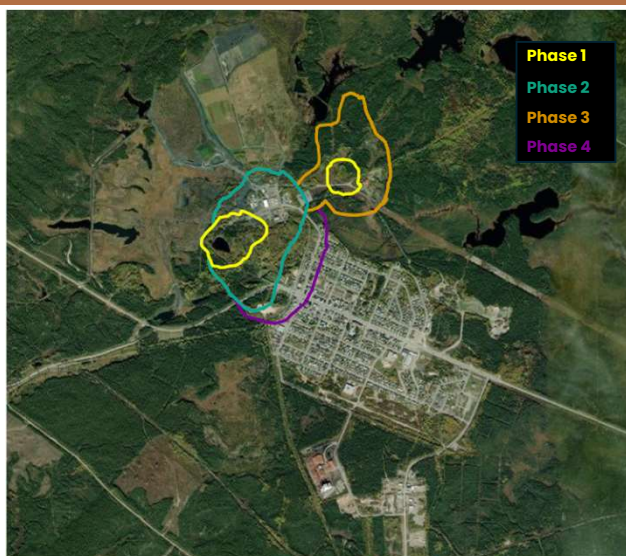


13

15

LE PROJET OPÉMISKA: 4 PHASES DE DÉVELOPPEMENT

Scénario de l'étude économique préliminaire



14

16

LA FOSSE OPÉMISKA : PHASE 1 & 2



Phase 1 2034-2036 (e)



Phase 2 2034-2040 (e)



15

17

LA FOSSE OPÉMISKA : PHASE 3 & 4



Phase 3 2038-2042 (e)



Phase 4 2040-2046 (e)



16

18

RETOMBÉES ET IMPACTS APRÉHENDÉS POUR CHAPAIS

Bénéfices socio-économiques et impacts pour la communauté

19

MALARTIC : UN EXEMPLE AVEC DES + ET DES -

Un départ difficile...

- Des promesses qui ont pris beaucoup de temps à se concrétiser
- Des achats de résidence sans cadre transparent
- Des impacts de proximité durant la construction et au début des opérations

Des retombées tangibles...

- Des impacts mesurés et contrôlés
- Guide de cohabitation
- Investissement important dans les infrastructures municipales
- En 2025, un endroit où il fait bon vivre

20

UNE MINE À CHAPAIS : CE QUE L'ON PEUT ESPÉRER



- **Création d'environ 450 emplois directs** bien rémunérés
 - + création d'emplois indirects dus aux activités liées au projet
- **Revenu de taxation pour la municipalité** pour permettre la modernisation des infrastructures et réduire le compte de taxes
- Des politiques internes favorisant **l'achat local**, l'embauche de **travailleurs locaux** et le développement de **l'expertise locale**
- **Des incitatifs** pour encourager les employés et les entrepreneurs **à s'établir ici**



19

21

IMPACTS DU PROJET SUR LA COMMUNAUTÉ



Impacts potentiels	Exemples de mesures d'atténuation
Gestion des résidus	Résidus filtrés éloignés de la ville pour réduire le bruit et la poussière; pas de digue; économie d'eau
Bruit	Utilisation de véhicules électriques sur site et déviation du transport lourd par une voie de contournement
Vibrations	Techniques de gestion du dynamitage
Paysage	Écran vert et mesures d'intégration au paysage
Poussière	Épandage d'abat poussière, dômes au concasseur
Achat des résidences dans la zone de projet	Construction d'un nouveau quartier et démarche d'évaluation participative

La gestion des impacts et des mesures d'atténuation possibles seront élaborées en collaboration avec la ville et les citoyens au cours de la démarche participative et bonifiées aux différentes phases d'avancement du projet.

20

22

RÉSIDENCES IMPACTÉES PAR LA ZONE DE PROJET



Le projet Opémiska sera exploité en quatre phases qui dureront environ 17 ans au total.

- L'empiètement du projet sur la ville ne devrait pas se faire avant la 7^e année d'opération du projet (2040 e)
- Mise en place d'une démarche collaborative pour l'évaluation immobilière et la définition de critères justes et équitables pour les résidences affectées
- Nouveau secteur de développement potentiel déjà identifié avec la ville

Exemple de scénario:

Construction de la mine : 2031-2033

Début de l'exploitation : 2034

Début des opérations dans la zone résidentielle de la phase 4 : 2040

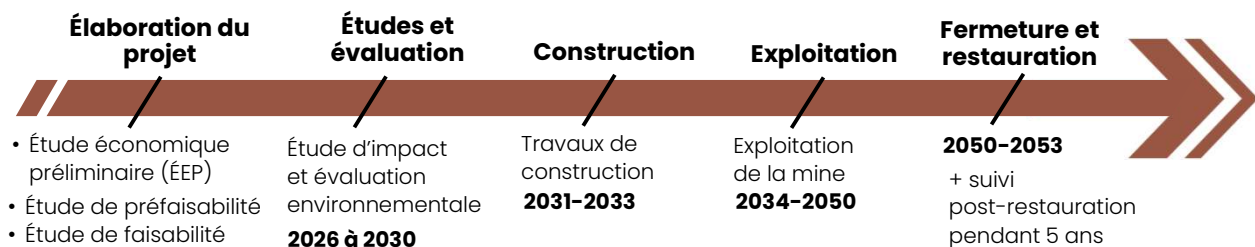
XXIX travaillera continuellement avec Chapais et les citoyens sur un processus équitable, mutuellement acceptable et bénéfique.



21

23

PROCHAINES ÉTAPES DE DÉVELOPPEMENT



Démarche participative :

- Ateliers thématiques
- Formation comité de suivi
- Démarche auprès des communautés autochtones concernées en continu



6

24

EN CONCLUSION



“Nous vous demandons de nous inviter dans votre communauté pour développer ce projet.

Sans votre partenariat, ça ne fonctionne pas.”

22

25

PÉRIODE D'ÉCHANGES

Questions, commentaires, préoccupations ?

Pour communiquer avec nous :

Marcelino Jobin
(877) 745-2719
mjobin@oregroup.ca

Passez nous voir au bureau!

Bureau XXIX
134 boulevard springer
Chapais, QC, Canada, G0W1H0



26

Comparaison
Opémiska vs
Malartic



33

Dimensions
de la fosse
Opémiska



34

Vue d'ensemble du projet

